

ESY **tieto**

1/2004

ELÄKESÄÄTIÖYHDISTYKSEN JÄSENLEHTI



**EU-lainsäädäntö jalkautuu Suomeen
Talentum perusti eläkesäätion
Vakuutusvalvonta uudistuu**

1/2004

Sisältö

3

Pääkirjoitus. Kuu kiurusta kesään

4

EU-lainsäädäntö jalkautuu Suomeen

6

LED-työryhmä

7

Talentum perustaa eläkesäätiön
Mikä vaikuttaa eläkeiän valintaan?

8

Vakuutusvalvontavirasto uudisti organisaatiotaan

10

Valta vaihtui ESY:n hallituksessa

12

Eläkesäätiöyhdistyksen kevätseminaari 2004

13

Eläkekassojen jäsenyys Vaky:ssä vapaaehtoiseksi

14

Eläkesäätiöyhdistyksen jäsenluettelo

ELÄKESÄÄTIÖYHDISTYS - ESY RY

KALEVANKATU 13, 3. KERROS

00100 HELSINKI

PUH. (09) 687 7440

FAKSI (09) 6877 4440

SÄHKÖPOSTI: ETUNIMI.SUKUNIMI@ELAKESAATIOYHDISTYS.FI

WWW.ELAKESAATIOYHDISTYS.FI

ESYtieto

Eläkesäätiöyhdistyksen
jäsenlehti

Julkaisija

ELÄKESÄÄTIÖYHDISTYS - ESY RY
KALEVANKATU 13, 3. KERROS
00100 HELSINKI
PUH. (09) 687 7440
FAKSI (09) 6877 4440

Päätoimittaja

JOUKO BERGIUS

Toimitus

KEYPRESS OY, KIRSTI TONTTILA
PUH. 040 5050 677

Taitto

SUL JULKAISUT OY
PETRI KUHNO

Kirjapaino

ECAPAINO OY, LAHTI
ISSN 0785-5931



KANNEN KUVA: PETRI KUHNO
TAKAKANNEN KUVA: KIRSTI TONTTILA

Kuu kiurusta kesään

■ Näin ennusti vanha kansa kesän tuloa. Työeläkejärjestelmän kilpailun kehittämisprojektissa ”kiurun voidaan todeta lentäneen jo pohjoiseen”, sillä ensimmäinen uuden lainsäädännön aikana perustettu eläkesäätiö aloitti toimintansa 1.4.2004.

Työryhmän, Koivusalo-Wallin, vuonna 1998 aloittama työ on siis kantanut ensimmäisen hedelmänsä. Tosin hitaita ovat olleet herrojen kiireet, kun katsoo kilpailuasioiden etenemistä. Jos kiurut saapuisivat Suomeen yhtä hitaasti kuin kilpailun vapauttaminen työeläkejärjestelmässä, todennäköisesti kiurut olisivat joutuneet kääntymään puolimatka takaisin syksyn tultua vastaan. Toisaalta, varsinkin hämäläiset perustelevat kantojaan usein sanonnalla ”hitaasti hyvää tulee”.

Kilpailutyöryhmässä moni asia jäi avoimeksi eikä niihin heti selvitysmiehen avullakaan ole löytynyt ratkaisua. Miksi näin? Ehkä siksi, että työeläkejärjestelmässä kaikki vaikuttavat kaikkien: laskuperustekorko, vakuutusmaksutaso, toimintapääoma, indeksikorotukset, asiakashyvitykset ja siirtyvä toimintapääoma. Kun muuttaa yhtä, on harkittava, mitä vaikutuksia sillä on muihin asioihin. Tästä on kyse laskuperustekorossa. Lisäksi eri osapuolet ovat kiinnittäneet erityistä huomiota hallinnollisiin menettelyihin.

ETK:n toimitusjohtaja Jukka Rantalan korkomallin takana on vankka tuki. Korko määräytyy työeläkejärjestelmän keskimääräisen vakavaraisuuden perusteella. Rantalan mallin korkotaso on aiempaan malliin verrattuna alentunut ja myötäilee siten korkomarkkinoillakin tapahtunutta laskua. Jos sijoitustoiminta tuottaa yli vaateen, se parantaa vakavaraisuutta, joka vuorostaan nostaa aikaa myöten laskuperustekorkovaadetta. Rantalan mallin voimaan saattaminen edellyttää, että eläkelaitoksesta toiseen siirtyvän toimintapää-

oman määrä tarkistetaan työryhmässä uutta korkomallia vastaavaksi.

Yhdistyksemme puheenjohtajana toimi viimeiset neljä vuotta viestintäneuvos Martti Ojares. Hänen aikanaan saatiin voimaan rahastonsiirtolaki, joka säätelee tasapuolisemmin eläkekassojen siirtoa laitoksesta toiseen, sekä eläkesäätiöiden ja eläkekassojen edunvalvonnan yhdistäminen Eläkesäätiö-yhdistykseen. Tieto, että ensimmäinen uuden lainsäädännön aikana perustettava eläkesäätiö aloittaa toimintansa, osoittaa puheenjohtajan työn tuottaneen tulosta. Kiitokset tärkeästä työstä. Samalla toivotamme tervetulleeksi yhdistyksen uuden puheenjohtajan toimitusjohtaja Reijo Karhisen. Tästä on hyvä jatkaa.

Kaunista kevättä kaikille toivoen!



Jouko Bergius



Aktiivinen LED-työryhmä ottaa kantaa. Vas. Katriina Lehtipuro, Juhani Turunen, Pia Rinne, Leena Väänänen, Pirjo Moilanen ja Harri Isokorpi.

Työryhmän viisautta hyödynnetään aidosti

EU-lainsäädäntö jalkautuu Suomeen

Sosiaali- ja terveysministeriö asetti tammikuun alussa työryhmän, jonka tehtävänä on valmistella EU:n lisäeläkedirektiivin mukanaan tuomia muutoksia Suomen lainsäädäntöön. Samalla se valmistelee myös muut tarvittavat muutokset vakuutusosasto- ja eläkesäätiöitä koskevaan lainsäädäntöön. Työryhmässä ovat kaikki alan toimijat mukana.

TEKSTI JA KUVAT: KIRSTI TONTTILA

Työssä on jo päästy hyvään vauhtiin. Direktiivi tuli voimaan viime vuoden syyskuun lopussa ja se on implementoitava kansallisesti 23.9.2005 mennessä. Direktiivi ei siis koske lakisääteistä eläketurvaa, vaan sitä täydentäviä vapaaehtoisia lisäeläkejärjestelmiä. Direktiivillä pyritään vapaaehtoisia lisäeläkejärjestelmiä hoitavien eläkelaitosten vakauden varmistamiseen ja siten eläkeetuuksien turvaamiseen.

Työryhmää vetää sosiaali- ja terveysministeriön vakuutusosaston apulaisosastopäällikkö Katriina Lehtipuro ja jäseninä siinä ovat sosiaali- ja terveysministeriöstä hallitusneuvos Juhani Turu-



Työ on todella iso ja haastava, sanoo työryhmän puheenjohtaja Katriina Lehtipuro.

nen ja matemaatikko Pirjo Moilanen, oikeusministeriöstä lainsäädäntöneuvos Manne Airaksinen, Vakuutusvalvontavirastosta lakimies Helena Tulonen, Eläkesäätiöyhdistys – ESY:stä toimitusjohtaja Jouko Bergius ja Vakuutuskassojen yhdistyksestä toiminnanjohtaja Risto Heiskanen. Asiantuntijana työryhmässä on lisäksi sosiaali- ja terveysministeriön ylimatemaatikko Leena Väänänen. Henkivakuutusyhtiöitä käsiteltäessä työryhmään osallistuu Suomen Vakuutusyhtiöiden Keskusliiton henkilövakuutusjohtaja Timo Silvola. Työryhmällä on lisäksi kolme sihteeriä, joista ylitarkastajat Pia Rinne ja Harri Isokorpi ovat ministeriöstä ja toiminnanjohtaja Folke Bergström

on ESY:stä. Implementointia pohjustamaan on eittämättä valittu alan ammattimaisin ja kokoinein joukko.

SELKEÄT TAVOITTEET

– Työryhmällä on kaksi tavoitetta; valmistella lisäläkerahastodirektiivin edellyttämät muutokset eläkesäätiöitä, eläkekassoja ja henkivakuutusyhtiöitä koskevaan lainsäädäntöön sekä vakuutuskassoja ja eläkesäätiöitä koskevan lainsäädännön selkeyttäminen ja ajanmukaistaminen. Työryhmä valmistelee myös tältä pohjalta tarvittavat ehdotukset vakuutuskassoja ja eläkesäätiöitä koskevaan lainsäädäntöön, kertoo **Katriina Lehtipuro**.

– Kokoonnumme noin kerran viikos-

sa ja työ on jo hyvässä vauhdissa. Olemme perehtyneet nykyiseen lainsäädäntöön ja avanneet taustoja. Pystymme yhdessä pohtimaan, mitä eri kohdilla tarkoitetaan ja kuinka suuri on liikkumavara. Työryhmän asiantuntemusta käytämme aidosti hyväksemme, sanoo Lehtipuro.

Työryhmän tavoite on kunniahimoinen – yhdistää eläkekassa- ja eläkesäätiölait. Molemmat vaativat nyt läpivalaisua, sillä aikojen saatossa niitä on muutettu ja mukautettu eri tahtiin. Parhaillaan pykälä jo kirjoitetaan ja tämän työn tulisi olla valmis kuluvan vuoden loppuun mennessä.

– Työ on todella iso ja olemme jo kauan odottaneet, että pääsemme siihen käsiin, innostuu Lehtipuro. Sosiaali- ja terveysministeriöltä on tehtävään annettu vahva panostus, joka jo kertoo asian tärkeydestä.

Työryhmien kokousten välillä tehdään intensiivistä työtä. Alatyöryhmä on mm. kassapuolella ja Vakuutusvalvontavirasto on omalta osaltaan työssä mukana isolla tiimillä.

TURVAA JA Tervettä Kilpailua

– Odotamme mielenkiinnolla rajojen aukeamista. Ykkösasiana on edelleen turvaavuus ja vakuutetun suoja. Jos on pelkoa epäterveestä kilpailusta, tulemme heti reagoimaan, vakuuttaa Katriina Lehtipuro. Hän pitää kilpailua yleisesti ottaen hyvänä, mutta toisaalta vaakakupissa painavat suoja ja varovaisuus.

Tänä päivänä eläkesäätiöiden ja -kassojen mallit ja laskenta eroavat vielä eri



puolilla Eurooppa toisistaan. Eroavuuk-
sien peilaamista meidän järjestelmään
täytyy vielä suomentaa.

– Pyrimme tekemään lainsäädännön,
joka ei estä suomalaisten pärjäämistä
sekä kotimarkkinoilla että ulkomailla.
Aktuaaripuolella on Lehtipuron mukaan
todella vaikeita ja kiinnostavia kysymyksiä.
Parhaillaan pohditaan perusteellisesti,
millaisia toimintatapoja valitaan.

Myös muita suuria kysymyksiä tulee var-
masti vielä vastaan.

- Edessä on varmasti paljon puurta-
mista, mutta kysymykset ovat mielen-
kiintoisia ja näkymät valoisia. Tunnelma
työryhmässä on innokas. Emme ole epä-
toivoisia – pikemminkin päinvastoin.
Asiat ovat vaikeita, mutta kokoukset po-
sitiivisia ja ratkaisut haasteellisia, kiittää
Katriina Lehtipuro.

STM:n LED 2004 -TYÖRYHMÄ

ELÄKESÄÄTIÖYHDISTYKSEN TAVOITTEET:

- lisäeläkerahastodirektiivin
implementointi
- eläkesäätiöitä ja eläkekassoja
koskevien säännösten yhdistä-
minen samaan lakiin

LISÄELÄKERAHASTODIREKTIIVIN IMPLEMENTOINTI

■ Lisäeläkerahastodirektiivi on imple-
mentoitava Suomen lainsäädäntöön en-
nen syyskuun 23. päivää 2005. Yhdistyk-
semme tavoitteena on, että eläkesäätiöi-
tä ja eläkekassoja koskevaa lainsäädäntöä
muutetaan vain direktiivin vaatimusten
mukaisesti. Tärkeimmät muutokset kä-
sittelevät maksuperusteista lisäeläketur-
vaa ja Pan-European-Pension-Fund-elä-
kerahastoja koskevien säännösten lisää-
mistä eläkesäätiöitä ja eläkekassoja kos-
kevaan lainsäädäntöön.

ELÄKESÄÄTIÖITÄ JA ELÄKEKASSOJA KOSKEVIEN SÄÄNNÖSTEN YHDISTÄMINEN SAMAAN LAKIIN

■ Eläkesäätiölaki on olennaisilta osiltaan
osoittautunut toimivaksi laiksi. Siihen ei
sen takia tarvitsisi tehdä suuria rakenteel-
lisiä muutoksia vaan lakiin lisättäisiin

vain tarvittavat säännökset eläkekassojen
osalta. Lain nimen voi tarvittaessa muut-
taa.

■ Eläkesäätiölain voimaantulon jälkeen
1.1.1996 on osakeyhtiölakiin ja vakuutus-
yhtiölakiin tehty runsaasti muutoksia.
Esimerkiksi sulautumista koskevat sään-
nökset on muutettu kokonaan ja uudet
jakautumista koskevat säännökset on li-
sätty mainittuihin lakeihin. Vastaavia
muutoksia ei ole eläkesäätiölaissa eikä va-
kuutuskassalaissa. Ne pitäisi tehdä tässä
yhteydessä. Myös vahingonkorvausta
koskevia säännöksiä olisi tarkistettava.

■ Lain luottavuuden parantamiseksi olisi
lakiin syytä tehdä eräitä teknisiä muutok-
sia. Samaa asiaa koskevat säännökset voisi
nykyistä selkeämmin siirtää samaan lu-
kuun. Esimerkiksi kaikki varoja ja niiden
sijoittamista koskevat säännökset olisi
hyvä siirtää samaan lukuun; ne ovat täl-
lä hetkellä useissa luvuissa.

■ Edellä tarkoitetuilla muutoksilla ja li-
säyksillä saataisiin mielestäni aikaan hyvä
ja toimiva laki.

Folke Bergström

LED 2004 -TYÖRYHMÄN JÄSENET

- PUHEENJOHTAJA KATRIINA LEHTIPURO, STM
- JUHANI TURUNEN, HALLITUSNEUVOS, STM
- PIRJO MOILANEN, MATEMAATIKKO, STM
- MANNE AIRAKSINEN, LAINSÄÄDÄNTÖNEUVOS, OM
- HELENA TOLONEN, LAKIMIES, VVV
- JOUKO BERGIUS, TOIMITUSJOHTAJA, ESY
- RISTO HEISKANEN, TOIMINNANJOHTAJA, VAKY
- ASiantuntijajäsen: LEENA VÄÄNÄNEN, STM
- HENKIVAKUUTUSYHTIÖT: TIMO SILVOLA, SVK

SIHTEERIT:

- PIA RINNE JA HARRI ISOKORPI, STM
- FOLKE BERGSTRÖM, ESY



ETK:n ja TELAn Joustava eläkeikä -tutkimus

Mikä vaikuttaa eläkeiän valintaan?

Vuoden 2005 eläkeuudistus lähenee ja pian palkansaajan pitää päättää omasta vanhuuseläkeistään. Milloin yleensä halutaan eläkkeelle ja mikä saa työntekijät jatkamaan pidempään? Näitä kysymyksiä on pohdittu paljon työeläkejärjestelmässä. Eläketurvakeskus ja Työeläkevakuuttajat TELA ovat teettäneet yhteisen Joustava eläkeikä -tutkimuksen, jonka tulokset julkaistiin 5. helmikuuta. Tutkimus perustuu vuosina 1940-1945 syntyneille yksityisalojen palkansaajille tehtyyn kyselyyn.

Tutkimuksen mukaan uusi 63 vuoden alaikäraja on houkuttelevin vaihtoehto. Arvion mukaan noin kolmasosa valitsee 63 vuoden eläkeiän, mutta runsas neljännes aikoo jatkaa työssä tätä pidempään. Neljäsosa tutkituista vastasi, että 4,5 %:n kannustinkarttumalla on vaikutusta työssä jatkamiseen.

TYÖPAIKAN MERKITYS SUURI

Tutkimuksen mukaan syyt työssä pitempään jatkamiseen löytyvät itse työpaikasta. Hyvä ja toimiva työympäristö sekä työyhteisön ilmapiiri olivat suurimmalle osalle (91 %) tärkeimmät jatkamiseen kannustavat tekijät. Myös vaikutusmahdollisuudet omaan työhön (86 %), työkaverit ja sosiaaliset suhteet (86 %), hyvä esimies (84 %) sekä mielenkiintoinen ja haastava työ (84 %) nousivat tärkeiksi. Vähemmän jatkamishalukkuuteen vaikuttava raha: suurempi eläke kannusti 65 %:a ja palkan lisääminen 64 %:a tutkituista palkansaajista.

Julmistamistilaisuudessa TELAn toimitusjohtaja Esa Swanljung totesi, että työpaikkojen ilmapiiriin pitää kiinnittää

erityistä huomiota. Hänen mielestään on tärkeää, että työnantaja kannustaa työntekijöitään jatkamaan työssään pitempään. Myös yhteiskunnan pitää sallia ja mahdollistaa jatkaminen; esimerkkeinä hän käytti Japania ja USA:ta.

– Eläkeuudistuksen työllisyysvaikutus alkaa näkyä vasta noin vuoden 2015 jälkeen. On hyvä muistaa, että eläkkeellä olevillakin on halukkuutta olla osittain mukana työelämässä; siinä meillä on runsaasti työvoimareserviä, muistutti Swanljung.

Lisää tietoa tutkimuksesta ja työeläkeuudistuksesta Internet-sivuilta: www.etk.fi ja www.tyoelake.fi

Merja Äimänen

TYÖELÄKEUUDISTUS 2005 LYHYESTI

■ Ensi vuoden alusta voimaan tulevassa eläkeuudistuksessa vanhuuseläkeikä muuttuu joustavaksi: yleisestä 65 vuoden eläkeiästä luovutaan ja vanhuuseläkkeelle voi jäädä valitsemassaan iässä 63-68-vuotiaana. Varhennetulle vanhuuseläkkeelle puolestaan voi jäädä aikaisintaan 62-vuotiaana nykyisen 60 vuoden sijasta. Pitempään työssä jatkamista palkitaan suuremmalla eläkkeellä: jatkaminen 63 vuoden iän täyttämisen jälkeen kerryttää eläkettä lisää 4,5 prosentilla vuosiansioista.

Talentum perustaa eläkesäätiön

■ Talentumin eläkesäätiö ehtii ensimmäiseksi uuden TEL-rahastonsiirtolain aikana perustettavaksi eläkesäätiöksi, kun sen toiminta alkaa huhtikuussa 2004.

Ensi vaiheessa perustettavan Talentumin eläkesäätiön hoidettaviksi siirtyvät Talentum Oyj:n, Talentum Median ja Suoramarkkinointi Megan eläkevas- tuut. Ulkopuolelle jäävät Satama, Vares- vuo & Partners ja Premedia. Eläkesää- tiö huolehtii noin 600 työntekijän elä- keturvasta. Koko konsernissa väkeä on 1200.

Edellinen uusi eläkesäätiö perustetiin vuoden 2001 alusta, kun pankkiiri- liike Evli ja sen kanssa samaan konser- niin kuuluvat yhtiöt perustivat yhteis- eläkesäätiön.

Heinäkuussa 2003 voimaan tullut lainsäädäntö on tehnyt eläkesäätiön pe- rustamisesta aiempaa edullisemmän vaihtoehdon. Uusi TEL-rahastonsiirto- laki mahdollistaa yrityksille oman elä- kesäätiön perustamisen siten, että aloit- tavaan eläkesäätiöön siirretään työelä- kevakuutukseen karttunut eläkevastuu ja sen kate sekä lisäksi vakavaraisuuden turvaamiseksi toimintapääomaa 12,4 prosenttia eläkevastuun määrästä. Pe- rustettaessa eläkesäätiön varat ovat siis 112,4 prosenttia siirrettävästä eläkevas- tuusta.

Suomessa toimii nyt 36 lakisääteistä työeläkettä hoitavaa eläkesäätiötä, jois- sa on yhteensä noin 135 000 vakuutet- tua. Näistä 26 eläkesäätiötä huolehtii myös noin 40 000 henkilön lisäeläke- turvasta. Lisäksi pelkästään lisäeläketur- vaa hoitavia eläkesäätiöitä on 55. Näi- den piirissä on noin 20 000 vakuutet- tua.

Vastaavasti lakisääteisiä eläkkeitä hoitavia eläkekassoja on kahdeksan. Näiden piirissä on vakuutettuna noin 35 000 työntekijää ja yrittäjää. Osassa näistä hoidetaan myös yhteensä noin 10 000 henkilön lisäeläketurvaa. Lisäelä- kekassoja on kahdeksan ja näiden piiris- sä samoin noin 10 000 vakuutettua.



Vakuutusvalvonta uudistui

Vakuutusvalvontavirasto uudisti organisaatiotaan vuoden alussa. Mitään mullistavia uudistuksia ei tehty, eikä muutos näy jokapäiväisissä asiakassuhteissa. Suurin muutos on, että matemaatikot siirtyivät suoraan ylijohdajan alaisuuteen. Nyt yhteistyö matemaatikkojen kanssa on saumatonta ja kullakin laitoksella on oma talouden tarkastajansa, jolla on apuna matemaatikko ja juristi.

TEKSTI JA KUVAT: KIRSTI TONTTILA



Helena Tulonen (vas) ja Teija Korpiaho kiittävät uuden organisaation tuomaa sujuvuutta.

Vakuutusvalvontaviraston (VVV) ylijohdajana toimii **Hely Salomaa**. Matemaatikkojen ryhmäesimiehenä toimii ylimatemaatikko Vesa Hänninen, joka raportoi suoraan ylijohdajalle. Matemaatikkojen määrä on organisaatiossa lisääntynyt. Uusia ovat ylimatemaatikko **Vesa Hänninen**, matemaatikko **Pasi Strömberg** ja matemaatikko **Heli Birling**, jonka työpanoksesta puolet on lainassa valvontaosastolla taloudentarkastuksessa.

Tarkastajien hallinnollisena esimiehe-

nä toimii ylitarkastaja **Teija Korpiaho**, joka jakaa resurssit. Jokaisella taloudentarkastajalla on parista neljäänkymmeneen asiakasta, joita hän valvoo.

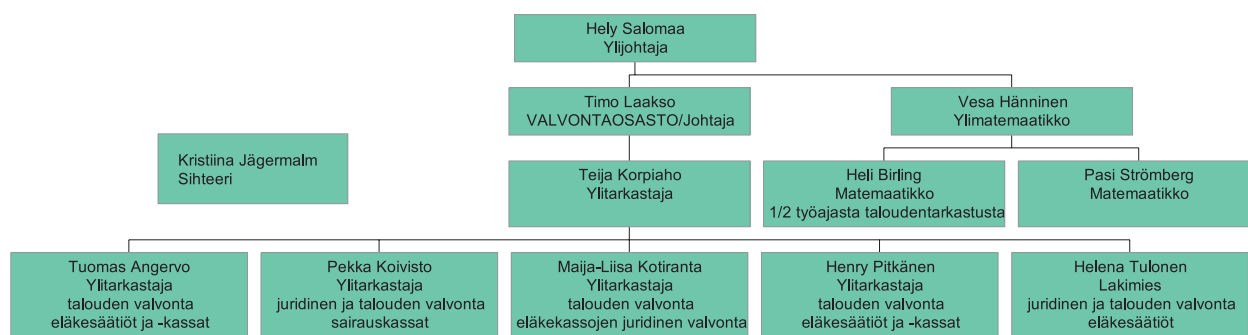
Tarkastajat valvovat eläkelaitosten vakavaraisuutta ja taloutta. Tilinpäätökset tarkastetaan ja tarkastajat käyvät laitoksissa ja niiden tilintarkastustilaisuuksissa. Matemaatikot tarkastavat laitokset oman alansa näkökulmasta.

VVV vahvistaa myös eläkesäätiöiden, ja vakuutuskassojen säännöt ja vakuutus toiminnan luovutukset. Vakuutustoiminnan luovutukset, työnantajien muutok-

set ja fuusiot työllistävät myös paljon Vakuutusvalvontavirastoa. Lisäksi se ylläpitää eläkesäätiö- ja vakuutuskas-sarekisteriä. Myös tilastointi kuuluu VVV:lle.

Ylitarkastaja Teija Korpiaho on siirtynyt sosiaali- ja terveysministeriöstä Vakuutusvalvontavirastoon toiminnan eriyttämisen yhteydessä. Pitkä kokemus antaa varmuuden ja asiantuntemuksen uusienkin tehtävien edessä. Työnantajakohdaisen vakuutuskannan luovutus uuteen tai jo toiminnassa olevaan eläkesäätiöön on nyt lainmuutoksen jälkeen sallittua.

Eläkesäätiöiden, vakuutus-kassojen ja erityiseläkelaitosten valvonta



– Yksi uusi eläkesäätiö on perustettu ja aloittanut toimintansa huhtikuun alusta.

– Vakuutusvalvontaviraston työn tarkoituksena on huolehtia siitä, että vakuutetun edut tulevat turvatuiksi, täsmentää Korpiaho.

AJOISSA LIIKKEELLE

Tärkeää on, että uutta säätiötä perustettaessa lähdetään ajoissa liikkeelle, sanoo Vakuutusvalvontaviraston lakimies **Helena Tulonen**. Hän on myös ollut viraston palveluksessa ”aina”, toisin sanoen sen perustamisesta lähtien ja ennen sitä jo ministeriössä.

Eläkesäätiön perustaminen pohjaa keskinäiseen sopimukseen.

Eläkelaitoksen muutoksessa täytyy ensin perustaa uusi säätiö, johon vastuut siirretään, mikäli eläkesäätiötä ei ennestään ole olemassa.

Tarkat määräykset ja ohjeet uuden säätiön perustamiselle löytyvät netistä osoitteesta www.vakuutusvalvonta.fi.

Tulosen mukaan uuden säätiön perustamiselle kolme kuukautta on minimiaika Vakuutusvalvontaviraston kan-

nalta katsottuna.

– Olkaa meihin ajoissa yhteydessä, sitä vartenhan me olemme! muistuttaa Tulonen.

Toisin päin siirtoja on tehty kautta aikojen, joten täysin uudesta asiasta ei ole kysymys. – Samat asiat pätevät siirryttäessä työeläkeyhtiöstä eläkesäätiöön. Uutta säätiön kannalta on, että sen tulee tehdä toimintasuunnitelma.

Helena Tulonen istuu myös sosiaali- ja terveysministeriön asettamassa työryhmässä, joka valmistelee Euroopan parlamentin ja neuvoston ammatillisia lisäeläkkeitä tarjoavien laitosten toiminnasta ja valvonnasta annetussa direktiivistä johtuvat muutokset Suomen lainsäädäntöön ja muut tarvittavat muutokset vakuutus-kassojen ja eläkesäätiöitä koskevaan lainsäädäntöön.

Lainsäädäntö muuttuu syksyllä 2005 ja se tuo mukanaan tiettyjä uutuuksia. Muutokset koskevat pääasiassa lisäeläkepuolta.

– Työnantajariskit pienenevät, mutta muutoksille tulee siirtymäaika, luettelee Tulonen. Rajat ylittävä toiminta myös sallitaan ja sille on luotava pelisäännöt.

Eläkelaitokselta vaaditaan fit and proper-takuu, toisin sanoen laitoksen ammattitaidolle ja asiantuntemukselle asetetaan tietyt vaatimukset ja johdolle asetetaan pätevyys- ja hyvämaineisuusvaatimukset. Myös edunsaajien tiedonsaantia parannetaan, sanoo Tulonen. Suomessa on hänen mielestään kuitenkin jo niin kehittynyt järjestelmä, että uudistus ei tuo mukanaan paljon päänvaivaa.

– Työeläke 2005 -uudistuksessa useimmat säätiöt joutuvat muuttamaan sääntöjään ja sopeutumaan uuteen lainsäädäntöön, toteaa Tulonen.

Alan lainsäädäntö jäi sosiaali- ja terveysministeriöön ja VVV tekee ministeriön kanssa yhteistyötä. VVV keskittyy tarkastukseen ja toimintojen eriyttäminen on Tulosen mielestä selkiyttänyt tehtäväkenttää.

– Me olemme vakuutettujen asialla, kiteyttää Tulonen.

Eläkesäätiöiden vakavaraisuus parantui viime vuonna. Vakuutettujen edut näyttävät tällä hetkellä hyvin turvatuilta, sanovat sekä Teija Korpiaho että Helena Tulonen.



-Oli helppo lähteä, kun sain näin hyvän seuraajan, kiittelee väistyvä puheenjohtaja Martti Ojares (oik) uutta puheenjohtajaa Reijo Karhista.

Valta vaihtui

ESY:n hallituksessa

Puheenjohtajaksi Reijo Karhinen

Eläkesäätiöyhdistys – ESY:n hallituksessa puheenjohtajan nuijaa kopauttelee tästä eteenpäin Osuuspankkikeskus Osk:n toimitusjohtaja ja OPK:n ja OKO:n johtokuntien varapuheenjohtaja Reijo Karhinen. Yhdistyksen varsinaisen yhdistyskokous valitsi varapuheenjohtajiksi toimitusjohtaja Keijo Piskosen Eläkekassa Tapiosta ja toimitusjohtaja Matti Soljanlahti Suomen Postin Eläkesäätiöstä.

Hallituksen jäsenistä käytiin äänestys. Valituiksi uuteen hallitukseen tulivat toimitusjohtaja Erkki Aaltonen VR Eläkesäätiöstä, lakiasiaintohtaja Tiina Bäckman Rautaruukki Oyj:stä, talousjohtaja Antero Halme Alko Oyj:stä, toimitusjohtaja

Kari Joutsu Apteekkien Eläkekassasta, toimitusjohtaja Harri Lemmetti Yleisradion eläkesäätiöstä, eläkesäätiön asiamies Tuula Luomala Finnair Oyj:stä, johtaja Pasi Merikalla Kvaerner Masa-Yards Oyj:stä, hallituksen puheenjohtaja Kai Miesmäki Tamrock Oyj:n Eläkesäätiöstä ja Nokian Eläkesäätiön johtaja Helli Salminen.

LIPUTAN OP-RYHMÄN VALITSEMALLE MALLILLE

Hallituksen puheenjohtajaksi valittu toimitusjohtaja **Reijo Karhinen** on vankan kokemuksen omaava mies Osuuspankkiryhmän huipulta. Hän on Osuuspankkikeskuksen toimitusjohtaja, Osuuspankkikeskuksen ja OKO:n johtokunti-

en varapuheenjohtaja ja OP Henkivakuutus Oy:n hallituksen puheenjohtaja. Lisäksi hän on ollut Osuuspankkiryhmän eläkekassan ja -säätiön hallituksen puheenjohtajana vuodesta 1997.

- Mietin tarkkaan, ennen kuin suostuin ESY:n hallituksen puheenjohtajaksi sanoo Reijo Karhinen.

-Haluan liputtaa Osuuspankkiryhmän valitseman mallin puolesta. Karhinen kiitteli Martti Ojareksen hallitusaikana tekemää työtä.

- Edunvalvonta tulee jatkossakin olemaan ykkösasia. Kilpailun auettua, myös ESY:n roolin on tarve edelleen kirkastua. Nyt on pää uusille eläkesäätiöille avattu ja uskon, että muillakin on tulevaisuudessa rohkeutta viedä muutoksia



eteenpäin. ESY:n tulee olla valmiina ottamaan vastaan uudet säätiöt. Mitä kirkkaampi rooli, selkeämpi profiili, sitä varmemmin uudet säätiöt mahdollistuvat.

Hyvin alkaneen kehityksen pitää jatkua ja myös organisaation kehittyä niin, että eläkesäätiöt ja eläkekassat kokevat edunvalvojansa siipien suojassa olon turvalliseksi. Edunvalvonta on jokapäiväistä arkityötä, sanoo hallituksen uusi puheenjohtaja Reijo Karhinen.

KOLMAS ELÄMÄ ALKOI

ESY ry:n hallituksen pitkäaikainen puheenjohtaja **Martti Ojares** siirtyi sivuun luottavaisin mielin.

– Oli helppo lähteä, kun sain näin hyvän seuraajan, Ojares myhäilee.

Martti Ojares on ollut jo runsaan vuoden eläkkeellä päätoimestaan Sanoma Oy:n varatoimitusjohtajan tehtävistä, joten vetäytyminen myös ESY:n puheenjohtajan paikalta oli itsestään selvää. Eläkesäätiöyhdistyksen hallituksessa hän oli vuodesta 1997, vuonna 1999 hän toimi varapuheenjohtajana ja puheenjohtajana vuodesta 2000 alkaen. Hän oli myös sijoitusasiain toimikunnan puheenjohtajana vuodesta 2000 ja Työeläkevakuuttajat TELAn hallituksessa yhdistyksen edustajana ja hallituksen varapuheenjohtajana vuodesta 2000.

– Nyt on kolmas elämä alkanut, sanoo kristillisen TV-kanavan vetäjänä aloittanut Ojares. Koko Ojareksen perhe on innolla mukana toiminnassa, eikä vapaa-ajan ongelmia ole kiireisellä eläkeläisellä näkyvissä.

Martti Ojareksen puheenjohtajakaudella ESY koki suuria edistysaskeleita. Keskityin ja ajoin läpi neljä pääkohtaa. Kilpailulainsäädännön toteuttamisen ja läpiviennin, eläkesäätiöiden ja -kassojen yhteistyön tiivistämisen, Eläkesäätiöyhdistyksen organisaation ja toimintakyvyn tehostamisen ja toimitusjohtajan palkkaamisen ja ESY:n painoarvon kasvattamisen koko kentässä, luettelee Ojares. Nyt ESY:ä kuunnellaan ja sen rooli on tun-



Malja uudelle ajalle!



Uuden...



ja vanhan hallituksen jäseniä.

nettu. Ojares uskoo jatkossa samojen alueiden kehitystyön jatkuvan. Hän uskoo uusien säätiöiden nyt syntyvän ja uusien toimintamallien vakiintuvan kenttään, niin että säätiöt ovat tulevaisuudessa aidosti kilpailukykyisiä vaihtoehtoja eläkekentässä.

– Lisäeläkejärjestelmä on ajettu alas ja tilalle syntyy joku toinen järjestelmä, sanoo Ojares.

– Toisaalta tuntuu haikealta, mutta silloin on paras aika lopettaa. Vanhan niusujvän täytyy ensin kuolla, että uusi voi syntyä!

ELÄKESÄÄTIÖYHDISTYKSEN KEVÄTSEMINAARI 2004

Aika 26.5.-27.5.2004
Paikka Sokos Hotel Viru, Tallinna

Ohjelma

Keskiviikko 26.5.2004

07.00 Kokoontuminen Silja Linen Makasiinitermiinalla Eteläsatamassa.

08.00 Laivamatka Helsinki - Tallinna, Silja Super-SeaCat Four.

09.40 Saapuminen Tallinnaan.
Satamamuodollisuudet ja siirtyminen busseilla hotelli Viruun

11.10 Seminaarin avaus.
Eläkesäätiöyhdistyksen hallituksen puheenjohtaja Reijo Karhinen.

11.30 Eläkevastuiden rahastointi ja rahoitus.
Väestön vanheneminen, työmarkkinat ja julkisen talouden näkymät.
Helvi Kinnunen, vanhempi ekonomisti, Suomen Pankki.

12.30 Työeläkevastuiden ikäriippuvuus 2007.
Uusi TEL-vakuutuksen työkyvyttömyystekniikka ja sen merkitys eläkesäätiöissä ja eläkekassoissa
Kalervo Koistinen, aktuaari, Silta Oy.

13.15 Lounas.

14.30 Työeläkejärjestelmän, eläkevastuiden ja eläkekatteiden kehitys.
Jukka Rantala, toimitusjohtaja, Eläketurvakeskus.

15.30 Työeläkeuudistukset 2005 ja 2007.
Vuoden 2005 työeläkeuudistuksen viimeisimmät kuulumiset.
Työeläkelakien yhdistäminen vuoden 2007 alusta.
Riitta Korpiluoma, johtaja, Eläketurvakeskus.

16.30 Kahvitauko (aulatila).

17.00 IAS-tilinpäätöskäytäntö eläketurvan osalta.
Esko Mäkeläinen, johtaja, StoraEnso.

17.45 Puheenjohtajan yhteenveto ensimmäisen seminaaripäivän esityksistä.

18.00 Illan ohjelma ja käytännön järjestelyt.

20.30 Illallinen.

Torstai 27.5.2004
09.00 - 10.30 Aamupäivän vaihtoehtoiset luennot:

Vaihtoehto I: muutokset eläkesäätiöiden ja -kassojen lisäeläketurvassa

09.00 Lisäeläketurvan muutokset eläkesäätiöissä ja -kassoissa.

Lisäeläkesäätiöiden ja -kassojen mallisäännöt vuoden 2005 alusta.
Folke Bergström, toiminnanjohtaja, Eläkesäätiöyhdistys.

09.40 Työeläke 2005 -uudistuksen kustannusvaikutukset lisäeläketurvaan.
Tuula Lempiäinen, päämatemaatikko, Oy Porasto Ab.

Vaihtoehto II: sijoitusaamupäivä (esitykset englanniksi).

09.00 Baltia sijoituskohteena
Veikko Maripuu, AS Suprema Securities Evli Group.

09.40 Viron työeläkejärjestelmä. Märt Meerits, Head of pension fund management, Ühispank Asset Management.

Yhteiset luento-osuudet:

10.30 Lisäeläkerahastodirektiivin taustat, tavoitteet ja aikataulut.

Katriina Lehtipuro, apulaisosastopäällikkö, sosiaali- ja terveysministeriö

11.15 Eläkesäätiö- ja eläkekassalain yhdistäminen.
Helena Tulonen, lakimies, Vakuutusvalvontavirasto.

11.40 Puheenjohtajan yhteenveto seminaarin luento-osuuksista.

12.30 Lounas (Beer House).

14.00 Bussikuljetukset vapaa-ajan kohteisiin Kadriorgin palatsille ja puistoon.

18.00 Bussikuljetukset satamaan

19.30 Laivamatka Tallinna - Helsinki
(SuperSeaCat Four).

21.10 Laiva saapuu Helsinkiin
(Makasiiniterminaali)



Eläkekassojen jäsenyys Vakuutuskassojen Yhdistyksessä muuttuu vapaaehtoiseksi

■ Presidentti allekirjoitti 2.4.2004 lain vakuutus-
kassalain muuttamisesta (HE 130/2003 vp). Laki
tulee voimaan 1.5.2004.

Vakuutuskassalakea muutetaan siten, että eläke-
kassojen jäsenyys Vakuutuskassojen Yhdistykses-
sä muuttuu vapaaehtoiseksi. Samalla Vakuutus-
kassojen Yhdistyksen yhteydessä toimivan vakuu-
tuskassalautakunnan toimivaltaa rajoitetaan
yhdistykseen kuulumattomien eläkekassojen
osalta.



*Eläkesätiöiden ja -kassojen hallitusten jäseniä koulutettiin
10.-11.3. Hanasaaren kulttuurikeskuksessa.*



ELÄKESÄÄTIÖYHDISTYS – ESY ry

JÄSENTEN YHTEYSTIEDOT 31.3.2004

ABB Eläkesäätiö

Sähkömäki 4 A, PL 69, 65101 Vaasa,
puh. 01022 4000, faksi 01022 41022

Alkon Eläkesäätiö

Heidehofintie 2, PL 33, 01301 Vantaa
puh. (09) 576 5789, faksi 5765 5559

Apteekkien Eläkekassa

Kalevankatu 13, 00100 Helsinki
puh. (09) 612 6270, faksi (09) 6126 2727

Atoy Oy:n Eläkesäätiö

Lauttasaarentie 54, 00200 Helsinki
puh. (09) 682 7262, faksi 682 7352

Bensiinikauppiaitten Eläkekassa

Mannerheimintie 40 D 81, 00100 Helsinki
puh. 4542 280, faksi 4542 2810

Effoa-yhtymän Konttorihenkilökunnan eläkesäätiö

c/o Silja Oy Ab, 02060 SILJA
puh. (09) 180 4502

Elisa-konsernin Eläkesäätiö

PL 15, 00061 ELISA(Kasarmikatu 36)
puh. 01026 000, faksi 01026 23916

Engel-yhtymän Eläkesäätiö

Lintulahdenkatu 10, 00500 Helsinki
Juhani Laine, Pellavakaskentie 1 C,
00650 Helsinki
puh. (09) 728 5593, faksi 728 5593

Esan Kirjapaino Oy:n eläkesäätiö

Ilmarisentie 7, PL 80, 15101 Lahti
puh. (03) 757 5231, faksi (03) 757 5212

Esson Eläkesäätiö – Essos Pensions stiftelse

Kuunkehrä 6, 02210 Espoo
puh. 0105 5711, faksi 0105 572325

Evli-konsernin yhteiseläkesäätiö

PL 1081, 00100 Helsinki
puh. (09) 476 690, faksi 4766 9369

Finnairin Eläkesäätiö

Tietotie 11 A, PL 2, 01053 FINNAIR
puh.(09) 81 881, faksi 818 4097

Fortumin Eläkesäätiö

PL 100, 00048 FORTUM
(Keilaniemi, Espoo)
puh. 0104 511, faksi 0104 524542

Fujitsu-yhtiöiden Eläkesäätiö

PL 100, 00012 INVIA
puh. (09) 5671, faksi 506 1143

Hacklin-yhtiöiden Eläkesäätiö

c/o Hacklin-yhtiöt, 28880 Pori
puh. (02) 627 2103, faksi (02) 627 2106

Hakaniemen Poliklinikan Eläkesäätiö

Mannerheiminaukio 1 E, 5. krs, 00100 Hki
puh. (09) 5305 0550, faksi 5305 0561

Oy C.J. Hartman Ab:s pensionsstiftelse

Handelsesplanaden 12, PB 53, 65101 Vasa
puh. (06) 326 6161, faksi (06) 326 6199

Oy Hedengren Ab:n Eläkesäätiö

Lauttasaarentie 50, PL 110, 00201
Helsinki
puh. (09) 68 281, faksi 673 019

Honeywell Oy:n henkilökunnan eläkesäätiö

Ruukintie 8, 02320 Espoo
puh. (09) 3480 1211, faksi 3480 1216

Huhtamäki Oyj:n Eläkesäätiö

Länsituulentie 7, 02100 Espoo
puh. (09) 686 881, faksi (09) 6868 8222

Hyvinkään Kumi Oy:n Eläkesäätiö

Niinistökatu 6, PL 14, 05801 Hyvinkää,
puh. (019) 426 2125, faksi (019) 426 2126

Imatran Voiman Eläkesäätiö

PL 1, 00048 FORTUM
puh. 0104 511, faksi 0104 524542

Osuusteurastamo Karjaportin

johto- ja toimihenkilöiden eläkesäätiö
Porrassalmekatu 50, PL 60, 50101
Mikkeli
puh. (015) 202 2077, faksi (015) 363 583

Kemijoki Oy:n Eläkesäätiö

Valtakatu 9-11, PL 8131, 96101 Rovaniemi
puh. (016) 7401, faksi (016) 740 2877

Kemiran Eläkesäätiö

PL 330, 00101 Helsinki (Porkkalankatu 3)
puh. 0108 611, faksi 0108 621375

Kemira Agron Eläkesäätiö

PL 5, 23501 Uusikaupunki
puh. 010 215111

Kemira Pigments Oy:n Eläkesäätiö

PL 330, 00101 Helsinki
puh. 0108 611, faksi 0108 621375

Keskon Eläkekassa

Satamakatu 3, 00016 KESKO
puh. 010 5311, faksi (09) 179 630

Kirjavälitys Oy:n Eläkesäätiö

Martinkyläntie 45, 01720 Vantaa
puh. (09) 852 541, faksi 8525 4250

Kontinon yhteiseläkesäätiö

Hakintie 6-8, PL 27, 01301 Vantaa
puh. (09) 1311 0224, faksi 1311 0252

Kotkan Puhelinyhdistyksen Eläkesäätiö

Takojantie 23, PL 12, 48101 Kotka
puh. (05) 221 1700, faksi (05) 226 4200

Kvaerner Masa-Yards Oy:n Eläkesäätiö

Munkkisaarekatu 1,
PL 132, 00151 Helsinki
puh. (09) 1941, faksi 650 051

Kymin eläkesäätiö

Kymi Paper Oy, Selluntie 1,
45700 Kuusankoski
puh. 0204 152193, faksi 0204 152201

Kymin Uittoyhdistyksen Eläkesäätiö

PL 47, 57101 Savonlinna
puh. 0204 647591, faksi 0204 647595

Leaf Oy:n Eläkesäätiö

PL 213, 20101 Turku
puh. (02) 333 4681, faksi (02) 333 4690

Lundqvist-rederiernas pensionsstiftelse

Norra Esplanadgatan 9 B,
22100 Mariehamn
puh. (018) 26050, faksi (018) 26428

Maataloustuottajain eläkesäätiö

Simonkatu 6, PL 510, 00101 Helsinki
puh. 020 4131, faksi 020 413 2370

Sairaala Mehiläisen Eläkesäätiö

Pohjoinen Hesperiankatu 17,
00260 Helsinki
puh. (09) 431 4560 , faksi 431 4218

Mercantilien Eläkesäätiö

Hakkilankaari 2, PL 222, 01301 Vantaa
puh. (09) 34 501, faksi 3450 5688

Merijal Oy:n Eläkesäätiö

PL 213, 20101 Turku
puh. (02) 33 341, faksi (02) 333 4690

Merimies-Unionin Eläkesäätiö

PL 249, 00121 Helsinki
puh. (09) 6152 020, faksi 6152 0227

Merita Oyj:n Eläkekassa

Aleksis Kivenkatu 3-5, 00020 NORDEA
puh. (09) 1655 6414, faksi 1655 3322

Merita Oyj:n Eläkesäätiö
Aleksis Kivenkatu 3-5 C, 00020 NORDEA
puh. (09) 1655 6414, faksi 1655 3322

Metsäliiton Toimihaltijain Eläkesäätiö
Revontulentie 6, 02100 Espoo
puh. 0104 601, faksi 0104 694400

Metsäpietilän Eläkesäätiö
Metsäpietilänkatu 3, 15800 Lahti
puh. (03) 583 1222, faksi (03) 583 1550

Eläkesäätiö Neliapila
PL 330, 00101 Helsinki
puh. 0108 611, faksi 0108 621375

Nokian Eläkesäätiö
PL 226, 00045 NOKIA GROUP
(Keilalahdentie 4, Espoo)
puh. 07180 34217, faksi 07180 38370

Orion-yhtymän Toimihenkilöiden Eläkesäätiö
PL 65, 02101 Espoo
puh. 0104 292280, faksi 0104 294839

Osuuspankkien Eläkekassa
PL 308, 00101 Helsinki
puh. (09) 4041, faksi (09) 404 2710

Osuuspankkien Eläkesäätiö
Teollisuuskatu 1 a B, 00510 Helsinki
PL 308, 00101 Helsinki
puh. (09) 4041, faksi (09) 404 2710

Väinö Paunu Oy:n Eläkesäätiö
Kuoppamäentie 14, 33800 Tampere,
puh. (03) 225 4004, faksi (03) 225 4010

PlusTerveys-Eläkesäätiö
Malmin Asematie 6, 00700 Helsinki
puh. (09) 351 040, faksi 351 04400

Eläkesäätiö Polaris Pensionsstiftelse
Lönnrotinkatu 20, PL 254, 00101 Helsinki
puh. (09) 7590 6300, faksi 693 1750

Päijät-Hämeen Puhelimen Eläkesäätiö
PL 153, 15101 Lahti
puh. (03) 821 2243, faksi (03) 752 1749

Rautakirja Oy:n Eläkesäätiö
PL 1, 01641 Vantaa
puh. (09) 852 8210, faksi 852 8672

Rautaruukin Eläkesäätiö
Suolakivenkatu 1, PL 138, 00811 Helsinki
puh. 020 5929119, faksi 020 5929182

Raute Oyj:n Eläkesäätiö
Raute Oyj, PL 69, 15551 Nastola
puh. (03) 82 911, faksi (03) 829 3345

Sanoma Osakeyhtiön Eläkesäätiö
PL 18, 00089 SANOMAT (Erottaja 11 B)
puh. (09) 122 2033, faksi 122 2034

oy Shell ab:n Eläkesäätiö
Neilikkatie 17, 01300 Vantaa
puh. 0204 432288, faksi 0204 432404

SLO:n Eläkesäätiö
Ritakuja 2, PL 88, 01741 Vantaa,
puh. 0102 8311, faksi 0102 832016

SOL Ympäristöpalvelut Oy eläkesäätiö
Linjatie 6, 01260 Vantaa
puh.(09) 7519 6666, faksi 7519 6802

Soneran Eläkesäätiö
Mikonkatu 8 A, PL 690, 00101 Helsinki
puh. (09) 6131 5050, faksi (09) 6131 5251

Suomen Hypoteekkiyhdistyksen Eläkesäätiö
Yrjönkatu 9, PL 509, 00101 Helsinki
puh. (09) 228 361, faksi 647 443

Suomen Postin Eläkesäätiö
Mikonkatu 8 A, PL 690, 00101 Helsinki
puh. (09) 6131 5050, faksi (09) 6131 5251

Sähkölähteenmäki Oy:n Eläkesäätiö
c/o ABB-Installaatiot
PL 7, 21531 Paimio
puh. 0102 23010, faksi 0102 231257

Säteri Oy:n Eläkesäätiö
PL 24, 37601 Valkeakoski,
puh. (03) 573 11, faksi (03) 573 1412

Werner Söderström Osakeyhtiön Eläkesäätiö
Bulevardi 12, 00120 Helsinki
puh. (09) 6168 3204, faksi 6168 3405

Tamrock Oy:n Eläkesäätiö
Kelloportinkatu 1 B, 33100 Tampere
puh. (03) 2799 531, faksi (03) 2799 530

Tampereen kaupungin sairauskassan henkilökunnan eläkesäätiö
Kuninkaankatu 22 C, 33210 Tampere
puh. (03) 3146 6469, (03) 3146 5310

Eläkekassa Tapio
Fredrikinkatu 45 A, 00100 Helsinki
puh. (09) 6803 800, faksi (09) 6803 8033

Teboilin Eläkesäätiö
Bulevardi 26, PL 102, 00121 Helsinki
puh. 0204 7001, faksi 0204 700353

Tiedon Eläkekassa
PL 33, 02631 Espoo
puh. (09) 8626 3293, faksi 8626 2944

Tiedon TEL-Eläkesäätiö
Kutojantie 10, PL 33, 02631 Espoo
puh. (09) 8626 3293, faksi 8626 2944

Trans-Merin Eläkesäätiö
Kutojantie 12, PL 50, 02631 Espoo
puh. (09) 476 50240, faksi 476 50300

Eläkekassa Tuki
Paciuksenkatu 21, 00270 Helsinki
puh. (09) 753 6804

Turkistarhaajien Eläkekassa
PL 92, 65101 Vaasa
puh. (06) 318 3600, faksi (06) 318 3601

Vaisalan Eläkesäätiö
PL 26, 00421 Helsinki
(Vanha Nurmijärventie 21, 01670 Vantaa)
puh. (09) 89491, faksi 8949 2206

Valion Eläkekassa
PL 11, 00039 VALIO
(Meijeritie 4, 00370 Helsinki)
puh. 0103 81171, faksi (09) 562 5064

Varubodens pensionsstiftelse
PB 4, 02401 Kyrkslätt
tel. (09) 296 5060, faksi 298 7416

Vehon Eläkesäätiö
Salomonkatu 17 B, PL 158, 00101 Helsinki
puh. 0105 6912, faksi 0105 692456

VR Eläkesäätiö
Vilhonkatu 13, PL 488, 00101 Helsinki
puh. 030 720115, faksi 030 722588

Yhtyneet Laboratoriot Oy:n henkilökunnan eläkesäätiö
Höyläämötie 14, 00380 Helsinki
puh. (09) 506 051, faksi 5060 5535

Yhtyneiden Paperitehtaiden Eläkesäätiö
PL 40, 37601 Valkeakoski
puh. 0204 162036, faksi 0204 162177

Yleisradion eläkesäätiö
Radiokatu 5, PL 94, 00024 YLEISRADIO
puh. (09) 14 801, faksi 8777 545

Yrittäjien Eläkekassa Oma
Haapaniemenkatu 18,
PL 1800, 70111 Kuopio
Puh. (017) 266 8680, faksi (017) 262 2175

Ålandsbanken Ab:s Pensionsstiftelse
Nygatan 2, 22100 Mariehamn
puh. 0204 29011, faksi 0204 291543



Eläkesäätiöyhdistys-ESY ry

KALEVANKATU 13, 3. KERROS

00100 HELSINKI

PUH. (09) 687 7440

FAKSI (09) 6877 4440

SÄHKÖPOSTI:

ETUNIMISUKUNIMI@ELAKESAATIOYHDISTYS.FI

WWW.ELAKESAATIOYHDISTYS.FI



Eläkesäätiöyhdistys-ESY ry